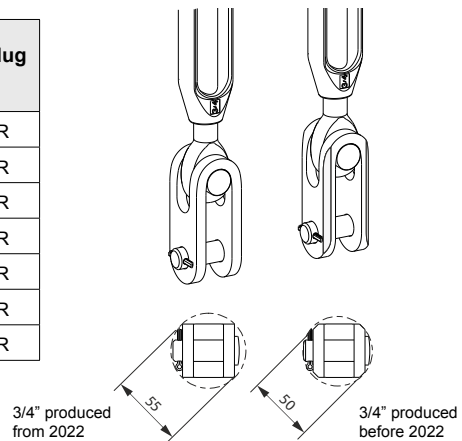


Fitting instructions for rigging screw cover

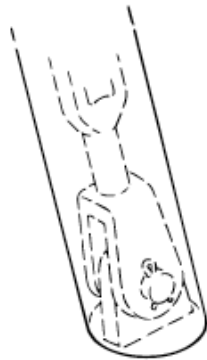
Art. No.	For rigging screw		Tube dia., mm outer/inner	Tube length mm	Spare top plug Art. No.
319-580-01	7/16"	(6-7 mm)	38/35	650	319-580-02R
319-581-01	1/2"	(7-8 mm)	43/40	650	319-581-02R
319-582-01	5/8"	(8-10 mm)	50/46	700	319-582-02R
319-583-01*	3/4"	(10-12 mm)	57/53	800	319-583-02R
319-584-11**	3/4"	(10-12 mm)	67/63	800	319-584-02R
319-584-01	7/8"	(12-14 mm)	67/63	1100	319-584-02R
319-585-02	1"	(14-16 mm)	87/76	1550	319-585-02R

* For 3/4" rigging screws produced before 2022

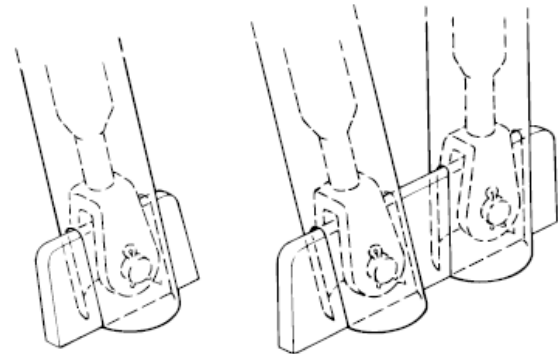
** For 3/4" rigging screws produced from 2022



The lower end of the aluminium tube is to be shaped and fitted to suit deck angle and chain plate. This should be done so that sheets and lines cannot snag. In some cases the tube will have to be slit in order to achieve this. Some examples are shown here:

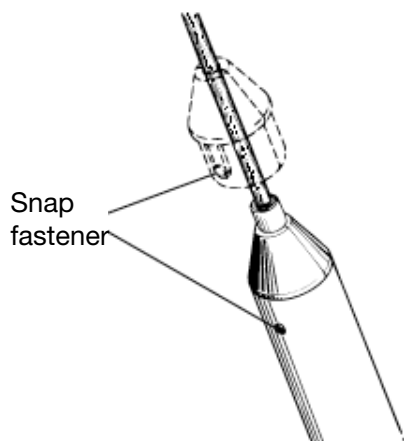


Chain plate fully enclosed by tube.



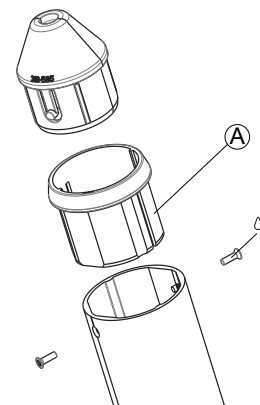
Chain plate is wider than tube and tube must be slit.

≤M24 Rigging screw



Place the top bushing halves around the stay, and push them down into the tube so the snap fastener engages.

1" Rigging screw



Use screws supplied. Apply thread-lock. Note! Adapter (A) does not clear the rigging screw toggle and must be fitted prior to assembly of rigging screw to the shroud.

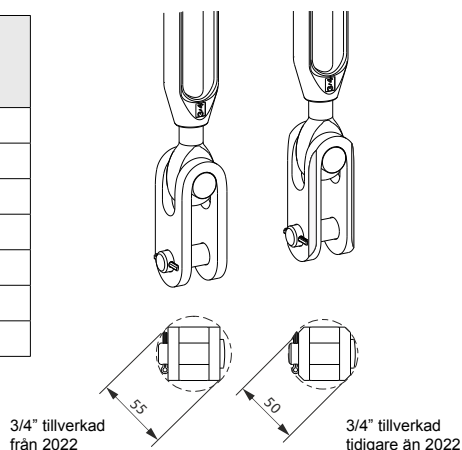
Put a few turns of tape on the stay immediately above the top bushing to hold the tube down against the deck.

Monteringsinstruktion för vantskruvsskydd

Art. nr.	För vantskruv		Rörets dia., mm ytter/inner	Rör-längd mm	Toppkon Art. nr.
319-580-01	7/16"	(6-7 mm)	38/35	650	319-580-02R
319-581-01	1/2"	(7-8 mm)	43/40	650	319-581-02R
319-582-01	5/8"	(8-10 mm)	50/46	700	319-582-02R
319-583-01*	3/4"	(10-12 mm)	57/53	800	319-583-02R
319-584-11**	3/4"	(10-12 mm)	67/63	800	319-584-02R
319-584-01	7/8"	(12-14 mm)	67/63	1100	319-584-02R
319-585-02	1"	(14-16 mm)	87/76	1550	319-585-02R

* För 3/4" vantskruv tillverkad tidigare än 2022

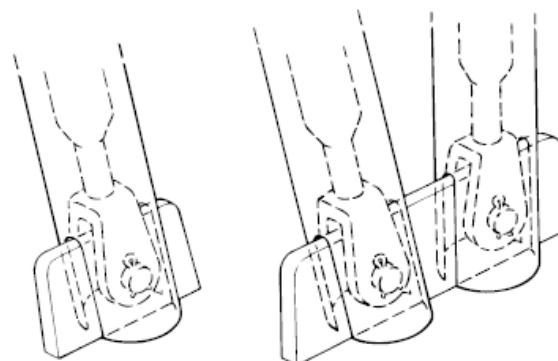
** För 3/4" vantskruv tillverkad från 2022



Nedre änden av aluminiumröret skall anpassas till däck och röstjärn. Röret skall anpassas efter däckets form så att skot och tampar ej kan haka fast. För vissa röstjärn måste röret slitsas i underkant. Nedan visas några exempel:

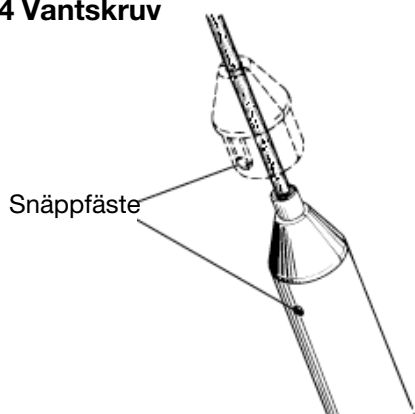


Röstjärnet ryms inne i röret.



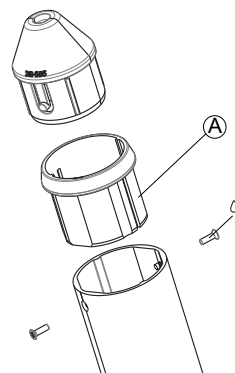
Röstjärnet är bredare än röret. Röret måste slitsas.

≤M24 Vantskruv



Bussningshalvorna kopplas ihop runt vantet och förs ner i aluminiumröret, så att snäppfästet hakar i hålet.

1" Vantskruv



Använd bifogade skruvar. Applicera gänglåsning. Notera! Adapter (A) passerar inte över vantskruvens toggel och måste därför monteras innan vantskruv och wire monteras ihop.

Direkt ovanför bussningen sätts några varv tejp runt vantet, för att hålla ner röret mot däck.